

やくらいガーデン

春から秋にかけて、色とりどりの花で包まれる。その美しさから、写真映えスポットとして大人気。

P.143



天平ろまん館

日本初の産金地であり、産金の歴史が学べる展示見学や、砂金取り体験ができる。

P.143



県北エリア

13

大崎・鳴子・岩出山・薬菜

旧有備館および庭園

岩出山伊達家の隠居所として建てられた有備館の「御改所(主屋)」は庭園と共に国の史跡・名勝に指定されている。

P.141



鳴子峡

新緑や紅葉など四季折々の峡谷
美を見せる。「宮城オルレ 大崎・
鳴子温泉コース」のスタート地点
にもなっている。

P.141



鳴子温泉郷

5か所の温泉地からなり、多彩な
泉質が魅力。個性豊かな湯めぐり
を楽しもう。

P.140



愛宕山公園

船形連峰が見渡せる花の名所。初
夏には約1万本のシャクヤクが楽し
める。

P.144



県北エリア

大崎・鳴子・岩出山・薬菜

鳴子温泉郷

大崎市 [MAP P.136]

温泉



5つの温泉地で、11種類中8種類の泉質が湧き出ている

鳴子の5つの温泉に400本近くの源泉があり、豊富な湯量を誇るため多くが源泉かけ流しの風呂となっている。日本の天然温泉には11種類(旧泉質)の泉質があるといわれ、鳴子温泉郷にはその内の8種類までが揃っており、環境省指定の国民保養温泉地になっている。東の横綱にふさわしい、質量ともに豊富な温泉郷である。

☎ 171P参照 ☎ 0229-83-3441 (鳴子温泉郷観光案内所)

東鳴子温泉

仙台藩の御殿湯も設けられた由緒ある温泉。湯治場の風情を漂わせる宿などが10軒ある。

〈泉質〉単重曹泉、食塩泉、硫酸塩泉



鬼首温泉

轟・吹上・宮沢など、点在する小さな温泉の総称で6軒の宿がある。15mの熱湯を吹き上げる間歇泉でも知られる。鬼首高原はアウトドアスポーツが楽しめ、温泉付きのペンションもある。

〈泉質〉単純温泉、食塩泉



滝の湯

大崎市 [MAP P.136]

温泉

鳴子温泉のシンボル

浴槽と内装が青森ヒバ造り。1636年(寛永13)に建てられ改修を重ねたが、浴室内部の様子は当時とほとんど変わらない。

〈泉質〉酸性含明礬・緑礬・芒硝硫化水素泉

☎ 7時30分～21時(入館は20時30分まで)

☎ 無休 ☎ 入浴:大人200円、小学生以下100円

☎ 171P参照

☎ 080-9633-7930(滝の湯番台)



鳴子・早稲田棧敷湯

大崎市 [MAP P.136]

温泉

早稲田の学生が掘り当てた湯

1948年(昭和23)、早大生が掘り当てた湯。現在の建物は早大理工学部石山修武研究室の設計で、光が差し込む浴室や中座敷など、斬新で機能的。〈泉質〉含食塩・芒硝・硫酸泉

☎ 9～21時30分(入館は21時まで) ☎ 無休

☎ 入浴:大人550円、4歳～小学生330円

☎ 171P参照 ☎ 0229-83-4751



鳴子温泉郷マップ

鳴子温泉

「奥州三名湯」の一つに数えられる、鳴子温泉郷の中心地、鳴子温泉。旅館・ホテルごとに自慢の源泉を持つ、いで湯とこけしの里。共同浴場の湯めぐりも楽しい。〈泉質〉硫黄泉、緑礬泉、食塩泉、硫酸塩泉、重曹泉、酸性泉



川渡温泉

昔から「脚気川渡」といわれる1000年来的湯治の里。8軒の宿がある。

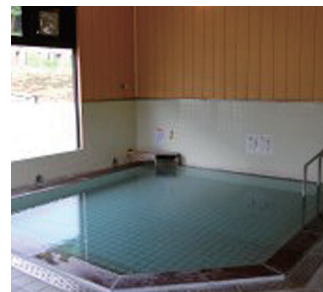
〈泉質〉単純温泉、硫黄泉、重曹泉



中山平温泉

大谷川のせせらぎに沿って湯が湧き出す。鳴子随一の湯量を誇り、静かな山間に8軒の宿がある。2010年には、こけしと温泉卵を合体させたキャラクター「ゆころん」が誕生した。

〈泉質〉硫黄泉、硫酸塩泉、単純温泉、重曹泉



中山平温泉交流館しんとの湯

大崎市 [MAP P.136]

温泉

美肌の湯を楽しむ

温度の高い源泉を長い樋を通して温度を下げ、源泉100%かけ流しを実現。〈泉質〉含食塩重曹・硫黄泉

☎ 9～21時30分(入館は21時まで) ☎ 無休

☎ 入浴:大人440円、小学生220円

☎ 40台 ☎ 171P参照

☎ 0229-87-1126



すば鬼首の湯

大崎市 [MAP P.136]

温泉

大自然に囲まれた公衆浴場

吹上高原にある日帰り温泉施設。タイル貼りとレンガ造りの内風呂、木造りと岩造りの露天風呂を備えている。雄大な山々を眺めながらの入浴は気分爽快だ。

★4月中旬～11月中旬 10～18時(営業時間は変動あり) ☎ 期間中無休

☎ 大人600円、3歳～小学生300円

☎ 30台 ☎ 171P参照 ☎ 0229-86-2493



鳴子峡 大崎市 [MAP P.136](#)

自然



新緑と紅葉の名所

鳴子峡は、地盤の隆起運動と、大谷川の浸食で刻まれた深さ約100mの大峡谷。景勝の地として、宮城県の名勝となっている。近くには、大深沢遊歩道(約2.2km)が整備されている。10月下旬から11月上旬の紅葉は特に見事だ。

☎ 中山平入口253台 ☎ 171P参照 ☎ 0229-83-3441(鳴子温泉郷観光案内所)

鳴子ダム見学ツアー 大崎市 [MAP P.136](#)

レジャー・ショッピング

直下から鳴子ダムを見学

普段は立ち入ることのできない区域に入り、ダム直下から鳴子ダムを見学するツアー。参加者には「ダムカード」などが配布されることもあり、日程によってはツアーが満員になることも。

※2024年は開催時期未定(要問合せ)

☎ 0229-25-9620(みやぎ大崎観光公社)



あ・ら・伊達な道の駅 大崎市 [MAP P.136](#)

レジャー・ショッピング

地元食材が豊富な農産物直売所

全国でも屈指の集客力を誇る道の駅。特に朝採れの完熟野菜が人気で生産者の指名買いがあるほど。周辺の観光情報はもちろん、新鮮野菜やみやげ選びもおまかせ。

☎ 4~11月 9~18時、12~3月 9~17時(施設により異なる) ☎ 無休 ☎ 171P参照

☎ 0229-73-2236



鬼首かんけつ泉 大崎市 [MAP P.136](#)

自然

ダイナミックな自然現象

「弁天」の名の間歇泉が、約10分ごとに高さ約15mもの熱湯を噴き上げる。高さ約2mの「雲竜」もある。また、場内で温泉卵作り体験ができるので、チャレンジしてみよう。

☎ 10時~15時 ☎ 火・水・木曜日(臨時休業もあり、詳細はHP要確認)、12月~3月休 ☎ 大人500円、小中学生200円、未就学児無料 ☎ 171P参照 ☎ 0229-86-2233 ★<http://kanketsusen.com/>



地獄谷遊歩道 大崎市 [MAP P.136](#)

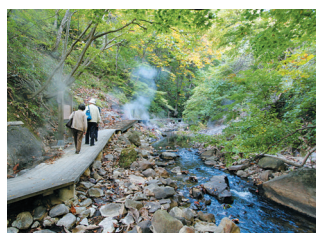
自然

温泉が自噴する渓谷

遊歩道わきに大小さまざまな間歇泉が湯煙を吹き上げる地獄谷。それぞれ間歇泉に名前がついている。やけどに注意。冬季通行不可。

☎ 171P参照

☎ 0229-86-2288(鳴子温泉ブルワリー)



伊達政宗の歴史の町・岩出山 大崎市 [MAP P.137](#)

歴史・文化

430年前の歴史を伝える

伊達政宗公の城下町

1591年、豊臣秀吉の命令により伊達政宗公が米沢から岩出山へと移り、仙台上に築城するまでの12年間を過ごした。城山公園に立つ伊達政宗公の平和像が城下町を見下ろし、濠に沿った道は内川「学問の道」となっている。

☎ 171P参照 ☎ 0229-72-1211(大崎市岩出山総合支所)



国指定 史跡・名勝 旧有備館および庭園

江戸時代に岩出山伊達家が開設した郷学「有備館」、現在は「旧有備館および庭園」として国の史跡・名勝に指定されている。

☎ 9~17時 ☎ 月曜休(祝日の場合は翌日休) ☎ 大人350円、高校生260円、小・中学生180円(令和6年4月1日から大人400円、高校生300円、小・中学生200円)

☎ 171P参照 ☎ 0229-72-1344



伊達武者変身体験

京都上洛の武者行列を再現した「政宗公まつり」で実際に騎馬武将が着用している甲冑を試着。重量感のある伊達武将隊に変身できる。子ども用の伊達政宗の鎧も着用することができる。

☎ 9~17時 ☎ 有料。要予約

☎ 0229-73-1850(竹工芸館)



中鉢美術館

日本刀の源流が東北にあったことを伝える美術館。かつて奥州では多くの刀鍛冶が活躍していたことを、日本刀の展示とともに紹介している。日本刀を表面の美しさだけでなく、その歴史を知ることでも、さらにおもしろみが増す。

☎ 10~16時 ☎ 年末年始 ☎ 大人500円

☎ 7台 近隣に無料駐車場あり ☎ 171P参照

☎ 0229-29-9833



かたぬま 潟沼 大崎市 [MAP P.136](#)

自然

太陽の光で 美しく水の色が変化する

鳴子温泉の中心部から、南の山あいへ車で10分。1200年前頃にできたと推測されるカルデラ湖で、晴れた日には、太陽の位置や天気などによってエメラルドグリーンなどに水の色が変化する。湖畔の潟沼レストハウスでは食事や貸しボートも楽しめる。★レストハウスは4~11月営業 ☎ 9~16時 ☎ 不定休 ☎ 30台 ☎ 171P参照 ☎ 0229-83-3441(鳴子温泉郷観光案内所)



潟沼でSUP体験

親子や友達と、あるいはひとりでも楽しめるのがスタンドアップパドルボード(SUP)。豊かな鳴子の自然を身近に楽しむにはピッタリ! ★5~10月下旬(第1を除く日曜日開催)予約制。準備物等はHPをチェック ☎ 初回5,000円、2回目以降3,000円、小学生以下1,000円(同乗に限る) ★<http://www.nes-p.com>



しの竹細工づくり体験

大崎市 [MAP P.137]

レジャー・シヨッピング

竹の温かさと300年の歴史に触れてみよう
城下町岩出山に伝わる伝統工芸しの竹細工。岩出山にある竹芸館での体験は「一輪挿し」「フォトフレーム」「花器」「目かご」から選べる。竹細工職人の丁寧な指導で初めてでも楽しめる大好評。

★1週間前まで要予約 水曜 2,200円～2,800円 170P参照 0229-25-9620(みやぎ大崎観光公社)



日本こけし館

大崎市 [MAP P.136]

歴史・文化



こけしの絵付け体験もできる

鳴子公園内にある日本こけし館では、約5000本の伝統こけしを展示。こけし研究家の故・深沢要氏や故・高松宮殿下のコレクションなどが並ぶ。工人の製作実演や絵付け体験(1,500円)コーナーもある。

9時30分～17時(12/1～31は9～16時) 1～3月休 大人400円、中・高校生160円、小学生120円 50台 171P参照 0229-83-3600

感覚ミュージアム

大崎市 [MAP P.137]

歴史・文化

五感で楽しむ体験型美術館

人間の五感をテーマにした日本初のミュージアム。見る、聞く、触れる、嗅ぐなど、感覚を意識することのできる展示が満載。

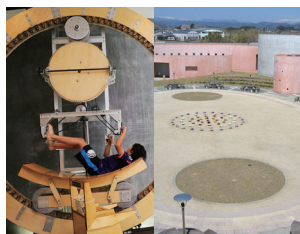
9時30分～17時(最終入館16時30分)

月曜休(祝日の場合は翌日休)

入館 大人600円、中・高校生300円、小学生250円

※入館料は4月より改定 50台 171P参照

0229-72-5588



オニコウベスキー場

大崎市 [MAP P.136]

レジャー・シヨッピング



高原リゾートを満喫する!

温泉とアウトドア両方が楽しめるレジャースポット。パラグライダー、パターゴルフ、アクアチューブなどができる。冬はスキー場として営業。

★アウトドア体験は4月下旬～10月下旬。要予約。スキー場は12月～3月。施設により料金が異なる。 171P参照 0229-86-2111(オニコウベスキー場。以下同じ)

オニコウベスキー場の まると自然体験

かぶと虫ふれあいの森(★7月中旬～8月中旬)、鬼そば手打ち体験(★4月下旬～11月上旬。4名様～。要予約)などのメニューが楽しめる。

0229-86-2111



宮城 もの知リーズ

人から街へ、新発見、新体験!

COLUMN

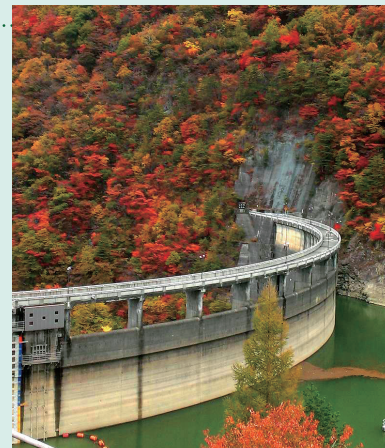
源義経は鳴子を訪れた?

兄・頼朝の許しを得ずに廷尉に任ぜられた事で兄の怒りをかい、平泉に逃れる途中で産まれた源義経の子が、鳴子に辿り着いて初めて啼き声をあげたという伝説が残り、その伝説を記すように「啼子之碑」が建っている。



鳴子ダムは日本人のみの手による 日本初のアーチダム

鳴子ダムは、東北で初めてのアーチダム。さらに、日本で初めて、日本人だけで造ったとして有名。それまで日本でダムを造る場合は、外国から技術者を呼び、設計や工事をする際に様々な指導を受けていた。それだけに鳴子ダムの建設には、全国から優れた日本人技術者を集めて、膨大な英文の技術資料の翻訳から始まり、コンピューターのなかった時代に、複雑を極めるダムの構造計算も相当困難であったろうと推測される。



日本初の産金の場所

蒲谷町 **MAP P.137**

歴史・文化



1200年以上前にさかのぼる

蒲谷町は日本で初めて金が採取された場所。聖武天皇の時代の749年、東大寺大仏造立のときに、この金が使われた。天平ろまん館に「天平産金」をテーマにした歴史館がある。

天平ろまん館

産金まつわる歴史資料や、平山郁夫画伯の陶板画などを展示している。昔ながらの方法で砂金採り体験もできる。隣接する茶の茶室くがね庵では庭を見ながらお抹茶がいただける。

🕒 9時30分～17時(11～3月は～16時30分)
🎫 砂金採り体験12月～3月団体のみ要予約 🎫 歴史館500円、砂金採り体験800円 📄 100台
📞 171P参照 ☎ 0229-43-2100
くがね庵 🕒 4～11月の10～15時 📅 年中無休、12～3月冬季休業 ☎ 0229-43-2100(天平ろまん館)



黄金山神社

金の産出地に鎮座しているのが黄金山神社。境内には「すめろきの 御代栄えむと 東なる みちのく山に 金(くがね)花咲く」の万葉歌碑などがあり、国史跡「黄金山産金遺跡」の中心となっている。

🕒 拝観自由



食の蔵 醸室

大崎市 **MAP P.137**

歴史・文化

大崎の特産物、食の拠点

大崎市役所がある古川を中心・七日町で、歴史ある酒造店の土蔵を利用した飲食と販売の立ち寄り拠点。また、昔の母屋などが令和3年国の登録有形文化財に登録された。

🕒 店舗により異なる 📄 170P参照
☎ 0229-21-1020



松山酒ミュージアム・華の蔵

大崎市 **MAP P.137**

歴史・文化

白壁の蔵で酒造りを知る

酒ミュージアムでは、昔の酒造りで使われた貴重な道具を展示。華の蔵では銘酒「一ノ蔵」などの地場産品を購入できる。

🕒 9時30分～17時(受付は～16時30分) 📅 月曜休(祝日の場合は翌日休) 📄 300円(ふるさと歴史館共通券は440円) 📄 9台(ただし、ふるさと歴史館の駐車場も利用可) 📄 170P参照
☎ 0229-55-2700



加美町中新田B&G海洋センター

加美町 **MAP P.136**

レジャー・ショッピング

新たな加美町アウトドアの拠点

スタッフが常駐し、指導者付き(有料)のカヌーレンタルやロードバイク等のレンタルが可能です。快適にアウトドアスポーツを楽しむ為の拠点施設であり、加美町を代表する「SEATOSUMMIT」を毎日気軽に体験できる。

🕒 9～17時 📅 月曜、祝日の翌日、年末年始 📄 [レンタルカヌー]一般330円(半日)、小・中・高校生220円(半日) [レンタルサイクル]一般1,000円(半日)、小学生500円(半日) [ランニングバイク]小学生以下220円(半日) 📄 171P参照 ☎ 0229-25-8188



やくらいガーデン

加美町 **MAP P.136**

レジャー・ショッピング

約400種の植物を栽培 ふるるの丘

やくらい高原にある、15万㎡の敷地のフラワーガーデン。ローズ、ハーブなど8つのテーマで構成され、なかでも「ふるるの丘」は丘一面が季節の花で染まり眺めが美しい。

🕒 4月上旬～11月、10～17時
📅 5～6月と9～10月は無休、4月下旬、7～8月、11月下旬は不定休、12～4月上旬休 📄 800円 📄 800台 📄 171P参照
☎ 0120-67-7273



やくらいウォーターパーク

葉菜山麓の健康増進施設。年間を通してご利用でき、流水プール、ウォータースライダーのほか、露天風呂や内湯などある。老若男女、家族みんなで遊べるプールがある。

🕒 通常期間10～20時(土・日曜、祝日)。夏・冬期間、平日の時間、休館日は要問合せ 📄 入館平日1,000円、土日祝1,200円(1日利用) ※ウォータースライダー(土日祝運行)600円 📄 230台 📄 171P参照 ☎ 0229-68-1133



やくらいパークゴルフ場

公益社団法人日本パークゴルフ協会(NPGA)公認のパークゴルフ場です。美しい葉菜山を望みながらのプレーは爽快。多目的広場には、アスレチック遊具を配備し、さまざまなレクリエーションが楽しめる。

🕒 4～9月:8時30分～16時30分、10～11月:8時30分～16時、12～翌3月:冬期休業 📅 毎月第2・4月曜日休(祝日の場合は翌日休) 📄 500円 📄 171P参照 ☎ 0229-68-4021



やくらいランニングバイクパーク

パークゴルフ場がある「山村ふれあい公園」に整備された施設で、子どもたちに人気のランニングバイクのレンタルができる。やわらかな芝生の上にコースが設置されていて、転んでも衝撃をやわらげてくれるので安心。対象年齢は1歳半～5歳。

🕒 4～9月:9時～15時30分、10～11月:9時～15時、12～翌3月:冬期休業 📅 期間中月曜休(祝日の場合は翌日休)
📄 入園料200円、レンタル代1時間300円 📄 50台
☎ 171P参照 ☎ 0229-68-4021(やくらいパークゴルフ場)



ボルダリングパーク やくらいWALL

加美町 **MAP P.136**

レジャー・ショッピング

4つのクライミングウォールが楽しめる

加美町総合交流ターミナル施設内に新たなスポーツツーリズムの拠点として完成したボルダリングパーク やくらいWALL。館内には子供専用のキッズウォールを含む4つのクライミングウォールを配置し、初心者から上級者まで楽しめるようたくさんのルートが用意されている。

🕒 火～金曜13～21時、土・日曜・祝日10～19時 📅 月曜休(祝日の場合は翌日休) 📄 1日券1,700円、デイトム1,000円、ナイトタイム1,400円 📄 50台 📄 171P参照 ☎ 0229-25-4544



陶芸の里

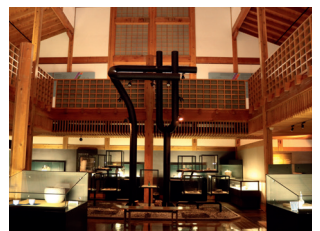
加美町 **MAP P.136**

歴史・文化

謎多き染付磁器

仙台藩御用窯として知られる切込焼は、宮崎切込地区において江戸時代後期から明治の初めにかけて焼かれた陶磁器である。豊かな自然の中、窯跡を背景にふるさと陶芸館(切込焼記念館)、郷土文化保存伝習館等が整備されている。

🕒 10:00～16:30(入館は16:00まで) 📄 第2・4月曜日(祝日の場合は翌日休) 📄 大人300円、シルバー(65歳以上)200円、団体(20名以上)割引 📄 50台 📄 171P参照 ☎ 0229-69-5751



愛宕山公園 色麻町 [MAP P.137]

レジャー・ショッピング

大崎平野の田園風景

愛宕山公園は花の名所。特に約1万株のシャクヤクが5月下旬に一斉に咲き乱れる様子は壮観だ。パークゴルフのコースもあり気軽に楽しむことができる。

無料(パークゴルフ用具貸出は有料、冬期間休み) 140台 171P参照
0229-65-4390(愛宕山公園管理事務所)



松山御本丸公園(コスモス園) 大崎市 [MAP P.137]

自然

秋を彩るコスモス

大崎耕土を一望できる高台にある公園。千石城址三の丸跡がコスモス園として親しまれていて、9月上旬から10月上旬に見頃を迎える。コスモスの開花にあわせ例年各種イベントも開催。

★園内自由 150台 170P参照
0229-55-2111

(大崎市松山総合支所地域振興課)



三本木ひまわりの丘 大崎市 [MAP P.137]

自然

春の菜の花と夏のひまわり

6haの丘一面に、春は約200万本の菜の花、夏は約42万本のひまわりで埋め尽くされる景色に、多くの観光客が訪れる名所となっている。写真撮影にも最適。

200台 170P参照

0229-52-6232(ひまわりの丘まつり実行委員会 事務局 株式会社大崎市三本木振興公社)



あじわいの朝(農産物直売所) 大崎市 [MAP P.137]

レジャー・ショッピング

宮城の旬が味わえる直売所

採れたての新鮮野菜や果物をはじめとした商品が豊富に並び、古川の他、大和、名取、涌谷、中新田、若柳、南方、築館、大河原、利府、富谷、水沢に全12店舗あり、店舗ごとに限定企画を実施することも。

店舗により異なる 1月1日

店舗により異なる 店舗により異なる



でんえん土田畑村 美里町 [MAP P.137]

自然

自然を感じられるおしゃれなログハウス

広大な田園風景が広がる美里町に、木のぬくもりを感じられるログハウス「でんえん土田畑村」がある。季節の花と解放感あふれる中庭で自然を感じられ、くつろげるロビー、おしゃれなカフェが施設内に設置されている。食事は美里町の食材が多く使われており、自炊も可能。

月曜休 171P参照 0229-58-2221

★<https://www.dotabata-mura.net>



花野果市場 美里町 [MAP P.137]

レジャー・ショッピング

地元産の新鮮野菜や惣菜などが揃う

大崎市鹿島台と涌谷町に至る中間点の国道346号線沿いにある美里町農産物直売所。地産産物の新鮮野菜をはじめ、加工品、漬物、花など豊富に取り揃えている。館内には農家レストランも併設。

9~18時 1月1日~3日 30台

171P参照 0229-59-1320

★<https://www.misato-hanayaka.com/>



かごぼうやま 加護坊山自然公園 大崎市 [MAP P.137]

レジャー・ショッピング

山頂からのパノラマが広がる

標高224mの加護坊山に咲く桜の種類は県内随一で一カ月に渡って楽しめる。山頂からは360度の景色が楽しめ、栗駒、船形、蔵王の山々や遠く太平洋まで望める。また、パークゴルフ場は大自然の地形を利用した、様々なレベルのプレイヤーが楽しめるほか、付近にはレストランやキャンプ場もある。

170P参照 0229-39-0404(加護坊四季彩館)



吉野作造記念館 大崎市 [MAP P.137]

歴史・文化

大正デモクラシーのふるさと

古川出身で大正デモクラシーの旗手、吉野作造の活動や業績を紹介する記念館。遺品などを展示するほか、大型スクリーンの映像でその生涯をたどることができる。

9~17時 月曜休(祝日の場合は翌日休)

320円 80台 170P参照

0229-23-7100



デリシャスファーム 大崎市 [MAP P.137]

レジャー・ショッピング

鹿島台の自然の中で収穫体験も

鹿島台から涌谷へ向かう国道346号沿いのビニールハウスが目印のデリシャスファーム。デリシャスマトのハウス、直売所、カフェが一体になっている。カフェでは、トマトを使った Pasta やカレー、スイーツ、ピザなどが味わえる。

9~17時(水・日曜は15時まで)、カフェは11~15時 2~9月は無休(それ以外は要問合せ)

170P参照 0229-56-3578



道の駅三本木やまなみ 大崎市 [MAP P.137]

レジャー・ショッピング

ひまわりグッズをおみやげに

国道4号線沿いにある道の駅。三本木の特産ひまわりを使ったクッキーやソフトクリームなどが販売されている。かつて盛んだった亜炭採掘について紹介している記念館も隣接。

9~18時(軽食コーナーは17時30分、食堂は16時、L.O.15時)。9~17時(亜炭記念館)

無休 170P参照 0229-53-1333



道の駅 おおさき 大崎市 [MAP P.137]

レジャー・ショッピング

大崎みやげやグルメが充実

国道108号線沿いにある道の駅。世界農業遺産に認定された「大崎耕土」で育った農畜産物や加工品の販売のほか、コミュニティカフェではそれらの食材を使ったメニューが味わえる。市街地等の店舗で利用できるクーポンカード「まちなびカード」も用意。

9時30分~18時30分(カフェは10~18時30分)

1月1日 101台 170P参照 0229-25-7381



COLUMN

大崎耕土

世界農業遺産に認定

2017年、国連食糧農業機関 (FAO)

の世界農業遺産に認定された宮城県大崎地方の水田農業地帯「大崎耕土」。国内では9地域目で、東北からの認定は初めてとなる。

0229-23-2281

大崎地域世界農業遺産推進協議会事務局・大崎市産業経済部農政企画課世界農業遺産未来戦略室



大崎耕土
世界農業遺産
OSAKI
KOUDO

大崎地方・薬菜山麓の日帰り温泉

大崎市・色麻町・加美町・涌谷町 **MAP** P.136-137

温泉

気軽に東北の温泉でくつろぐ

大崎市、色麻町、加美町、涌谷町には、自然に抱かれながら温泉を楽しむ施設が豊富。以下のような日帰り温泉施設がある。



加護坊温泉 さくらの湯

大崎市

露天風呂は、県内最大級の広さ。風呂の深さは3段階に分かれており、じっくり半身浴を満喫したり、寝湯で空を見上げたりと、思い思いの時間を過ごせる。

☎ 10～22時 第2火曜休 大人700円、小学生350円(土・日曜、祝日は大人800円、小学生400円) 190台 170P参照

☎ 0229-39-3388



ひまわり温泉 花おりの湯

大崎市

源泉かけ流しのしっとりとした琥珀色の湯は、世界的にも珍しい植物性由来のモール泉です。植物成分がたっぷり溶け込んでいるため、入浴後の肌はスベスベになります。

☎ 月・水・金・土 11～20時、日・祝 10～20時

第 毎週火・木曜休(祝日は営業) オープン～平日・土 大人750円、小学生380円、日・祝 大人950円、小学生480円、(17～20時 毎日 大人700円、小学生350円) 150台 170P参照 ☎ 0229-52-5505



豆坂温泉 三峰荘

大崎市

露天風呂をはじめとした5つの湯のほか、源泉100%の湯を堪能できる内風呂付の個室(有料、前日まで予約)も人気。専属のシェフが手掛ける中華料理を目的に訪れる人も多い。

☎ 10～21時 第3火・水曜休 大人1日券850円・4時間券650円、小学生1日券450円・4時間券350円(日曜・祝日は4時間券なし)

150台 170P参照 ☎ 0229-52-3146



やくらい薬師の湯

加美町

四季の彩りを感じられる大浴場と露天風呂が魅力。大浴場には寝湯や打たせ湯、サウナなどが揃う。貸切風呂は1時間1,100円とリーズナブルに利用できるので、家族での利用に最適。

☎ 9～21時(受付は～20時30分) 第1・3月曜休(祝日の場合は翌日休) 大人800円、5歳～小学生400円 110台 171P参照

☎ 0229-67-3388(加美町振興公社)



陶芸の里ゆ～らんど

加美町

大自然に湧き出る山里の天然温泉。ナトリウム・カルシウム塩化物泉の湯は、体が芯から温まると評判だ。宿泊も可能。

☎ 9～21時(受付は～20時30分) 第2・4月曜休 大人600円、5歳～小学生300円

100台 171P参照 ☎ 0229-69-6600



わくや天平の湯

涌谷町

和と洋の雰囲気異なる大浴場を用意。「和風スパ」では、ジャグジーや檜風呂、露天風呂、「洋風スパ」では圧注湯や寝湯などと、バラエティ豊かな風呂を湯めぐりしよう。

☎ 10～21時(受付は～20時30分) 水曜休

大人660円、小・中学生330円 300台 171P参照 ☎ 0229-43-6330



平沢交流センター かつぱのゆ

色麻町

源泉掛け流しの湯を、色麻町の自然を一望する露天風呂や、広々としたサウナ付き浴室で満喫。併設の平沢穀菜センターでは、毎朝仕入れる新鮮な地元産食材を購入できる。

☎ 9～21時 第2・4月曜休(祝日の場合は翌日休、GW・盆時期・年末年始は営業) 1日券1,000円、短時間券500円 100台 171P参照 ☎ 0229-65-4505



加美町

加美町

遊ぶ

加美町でアウトドアスポーツを満喫

加美町ではレンタルサイクルを町内3カ所の観光施設に設置。町内にバイクラックを多数設置して、観光スポットを自転車で気軽に巡れます。加美町中新田B&G海洋センターではカヤックのレンタルも行っており手ぶらでカヤックを楽しめます。また、ポルダリング施設「ポルダリングパークやくらいWALL」や「やくらいランニングバイクパーク」でも各種用品のレンタルを行っており、初心者でも気軽にアウトドアスポーツを体験できます。その他加美町の観光情報は加美町観光まちづくり協会HPをご覧ください。



加美町観光まちづくり協会

DATA

やくらい薬師の湯 ☎ 0229-67-3388 [レンタルサイクル]、[レンタルカヤック]、[スノーシュー] 陶芸の里ゆ～らんど ☎ 0229-69-6600 [レンタルサイクル] 加美町中新田B&G海洋センター ☎ 0229-25-8188 [レンタルサイクル]、[レンタルカヤック]、[ランニングバイク] 山村ふれあい公園パークゴルフ場 ☎ 0229-68-4021 [ランニングバイク] ポルダリングパークやくらいWALL ☎ 0229-25-4544 [ポルダリング]

COLUMN

日本遺産“みちのくGOLD浪漫”

日本で初めて“金”が産出されたのは奈良時代の陸奥国。現在の宮城県や岩手県を含む「みちのく」が生んだ“金”は栄華の象徴や祈りの対象として、奈良・東大寺の大仏や平泉・中尊寺金色堂などを彩りました。

「みちのくGOLD浪漫—黄金の国ジパング、産金はじまりの地をたどる—」が、宮城県涌谷町・気仙沼市・南三陸町、石巻市、岩手県陸前高田市・平泉町の3市3町の申請により「日本遺産」に認定されました。

みちのくには“金”にまつわる歴史や文化が今もなお、数多く残っています。

☎ 0229-43-3001(涌谷町教育委員会生涯学習課文化財保護班)



黄金山産金遺跡(涌谷町)

詳しくはWEBへ

