

发现珍藏

宫城之旅



沉浸于100万都市的历史与繁荣的 **仙台地区**

享受日本三景之美与佳肴的 **松岛地区**

接触山野、乡村的自然和人情
大崎·栗驹·登米地区

饱尝里亚斯型海岸出产的海味
石卷·气仙沼地区

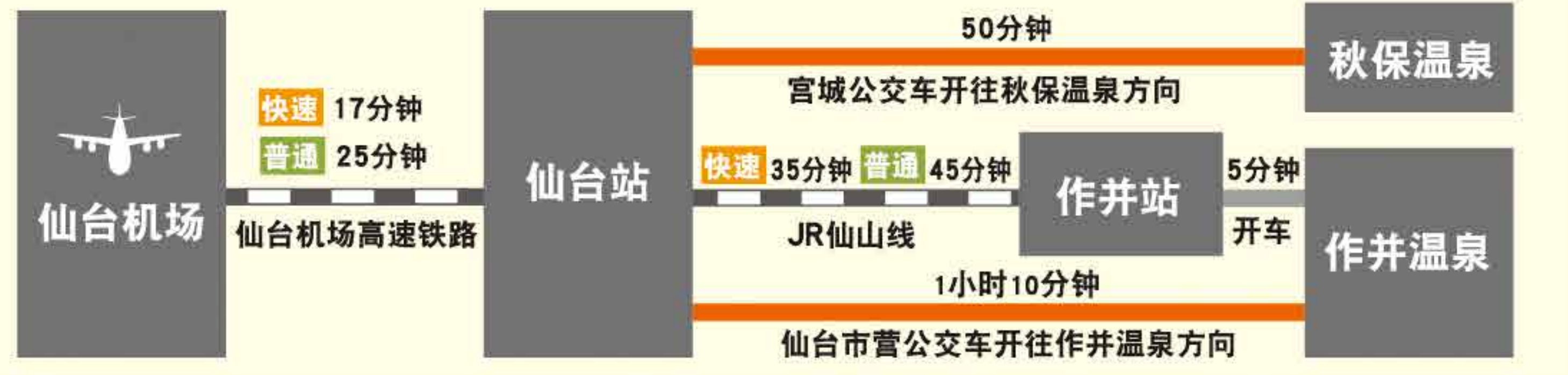
在自然和温泉中歇息
白石·藏王地区



沉浸于100万都市的历史与繁荣的

仙台 仙台地区

自伊达政宗建城以来已有400年。作为关东以北最大的城下町而繁荣昌盛的古城，也是充分利用青叶山和广濑川的自然条件，有着榉树、银杏树林荫道的“森林之都”。可以在清新的空气之中畅游历史古迹，或贯连东西南北的购物中心。



【仙台城迹(仙台市青叶区)】
仙台城迹(仙台市青叶区)
由仙台藩主伊达政宗建于青叶山。从主城堡可以将眼下的城市街区一览无余，而且看着复建的角楼的身姿令人追忆往昔。

观光导游问询处

- 仙台市观光信息中心(仙台站2楼) tel.022-222-4069
- 仙台国际中心交流角 tel.022-265-2471



【仙台海之都水族馆(仙台市宫城野区)】

于2015年7月开始营业。水族馆内有以表现东北三陆的大海为主题的大型水槽和以广濑川的优美环境为主题的展示，有海豚和海狮的精美表演，还可以体验与企鹅友好互动等充满魅力的游览项目。一楼还设置了美食广场。



【Loople仙台(仙台市青叶区)】

每隔15~20分钟从仙台车站发车的观光环路公交车。可以高效率地周游博物馆、仙台城迹等市内中心部的观光景点。○1次车票/大人：260日元，未满足12岁的儿童：130日元(1日游车票/大人：620日元，未满足12岁的儿童：310日元)



【瑞凤殿(仙台市青叶区)】

伊达政宗的灵堂，由第2代藩主宗忠于宽永14(1637)年建立。作为绚烂豪华的桃山风格的寺庙建筑被指定为国宝，但是因战祸烧毁。现在的建筑物是完全按照当时的样子重建而成的。



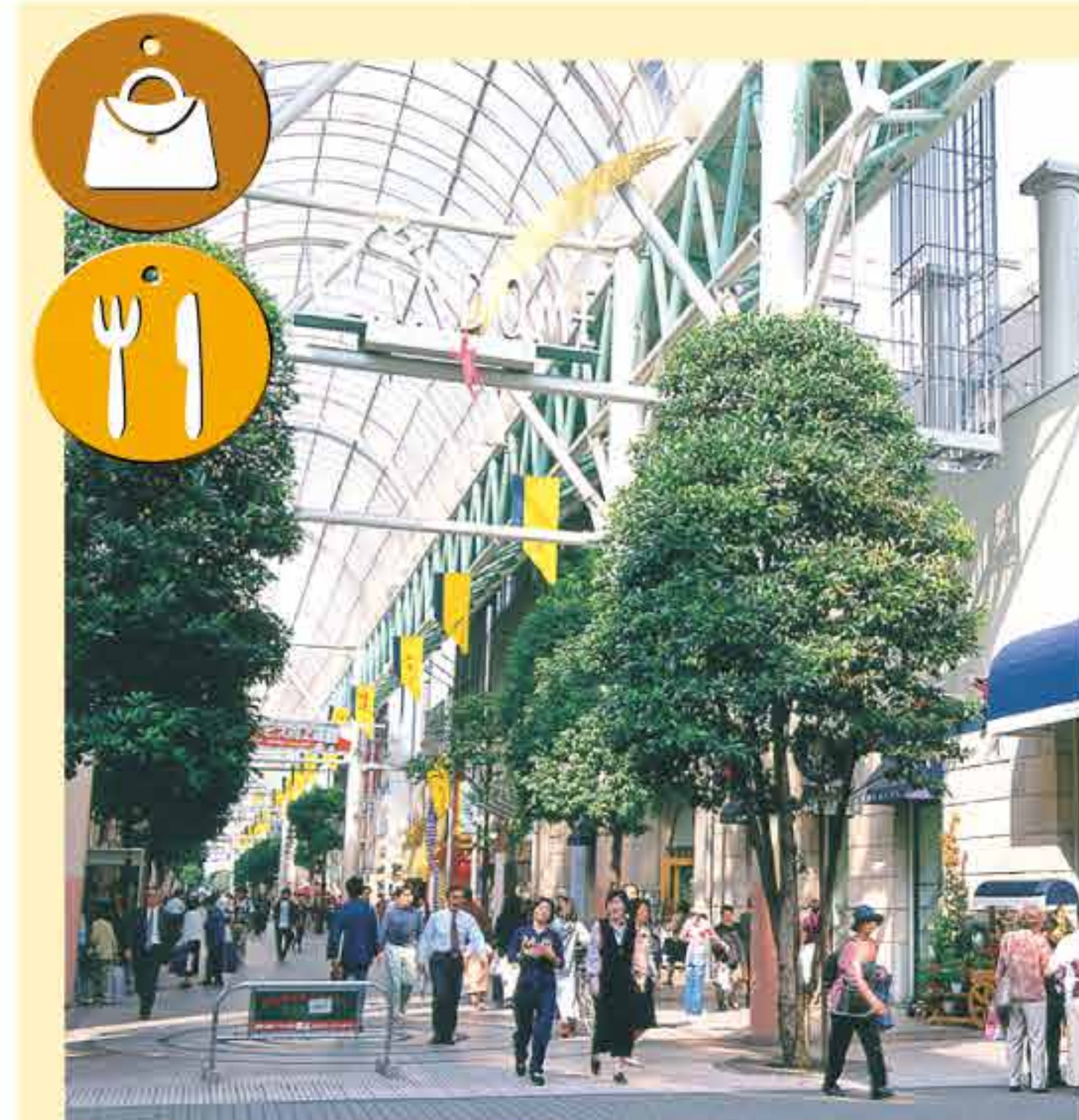
【大崎八幡宫(仙台市青叶区)】

据说是仙台藩始祖伊达政宗在位于仙台的乾(西北)方向的该地所建。社殿可以看出豪华绚烂的桃山建筑的特色，向后人展示了当年伊达家之威风。每年1月14日举办的松焚节因众多的参拜者而热闹非凡，人们来这里祈祷无病息灾、生意兴隆。



【仙台市博物馆(仙台市青叶区)】

收藏了伊达家捐赠的文化财产以及关于仙台的资料约9万件。国宝“庆长遣欧使节关系资料”和重要文化财产伊达政宗的铠甲是必看项目。(需要确认展示期间)



【Vlandome一番町(仙台市青叶区)】



【国分町】
国分町是聚集了3000多家饮食店的东北最大的霓虹灯街。沿着道路林立着饮食店楼，周末的夜晚因公司职员等大量的客人汇聚而热闹拥挤。



【三井奥特莱斯仙台港(仙台市宫城野区)】

东北最大规模的奥特莱斯，这里汇集着120多家商店和餐厅。同时还有可以享受各式美味的美食广场，以及高达50米的摩天轮游览车。是一处可以享受一整天的家族购物设施。



【仙台站内S-PAL(仙台市内S-PAL)】



【牛舌(牛たん)】
起源于仙台的美味。新鲜舌肉以它的鲜美和醇香，独特的风味吸引着客人。烤牛舌、麦饭、牛尾汤的套餐是推荐项目。



【仙台泉豪华奥特莱斯(仙台市泉区)】

在模仿美国东北部街区风格而修建的建筑群里，80多间高级奢侈品牌店和各式日杂物品店鳞次栉比。与相邻的“泉商业城塔皮奥Tapio”合起来共有160多家店铺构成了泉区的购物景点。



【仙台七夕まつり(仙台市青叶区)】

是从伊达政宗时代起延续至今的传统活动。被列为东北三大节日之一。在中心部的拱廊街以及周围的商店街上，大小共有约3000个七夕装饰在风中摇曳。前一天晚上的七夕烟花大会因众多的观客而热闹非凡。在每年的8月6日~8日举办(预庆活动为5日)。

【购物街(仙台市青叶区)】
从仙台车站到一番町、从定禅寺路到南町路是由6个拱廊构成的大型购物区。并且在车站周围还开设了大型电商商场，一派繁华景象。

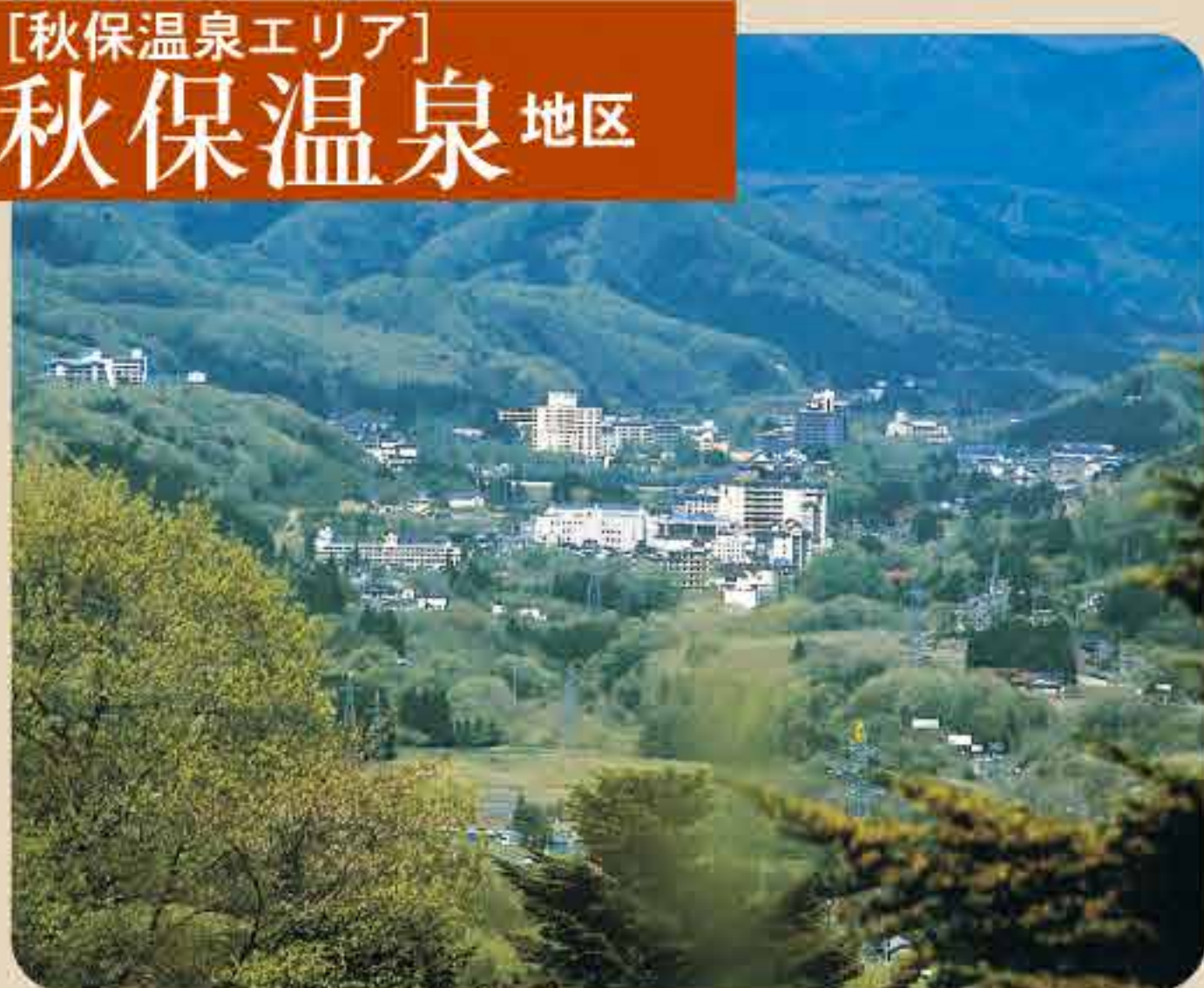
【饭店(仙台市)】
在仙台车站的周围，从普通到高级有着各式各样的饭店，可以根据自己的需要进行选择。最近还出现了设有引入天然温泉的浴场的饭店。



【仙台火树银花节(仙台市青叶区)】

12月上旬~31日的17点30分~23点(只有31日是到24点)，装饰在定禅寺路和青叶路的榉树上的灯饰点缀着仙台的夜空。在18点、19点、20点分3次熄灯约1分钟后再一齐点灯似星光流盼，穿着圣诞老人的装束进行游行的圣诞老人森林的故事等，举行很多活动。

秋保温泉地区



秋保温泉 (仙台市太白区)

名取川の溪流和四周の群山展现着四季时节的美景，拥有很多景点的东北屈指可数的温泉之乡。

秋保工艺之乡 (仙台市太白区)



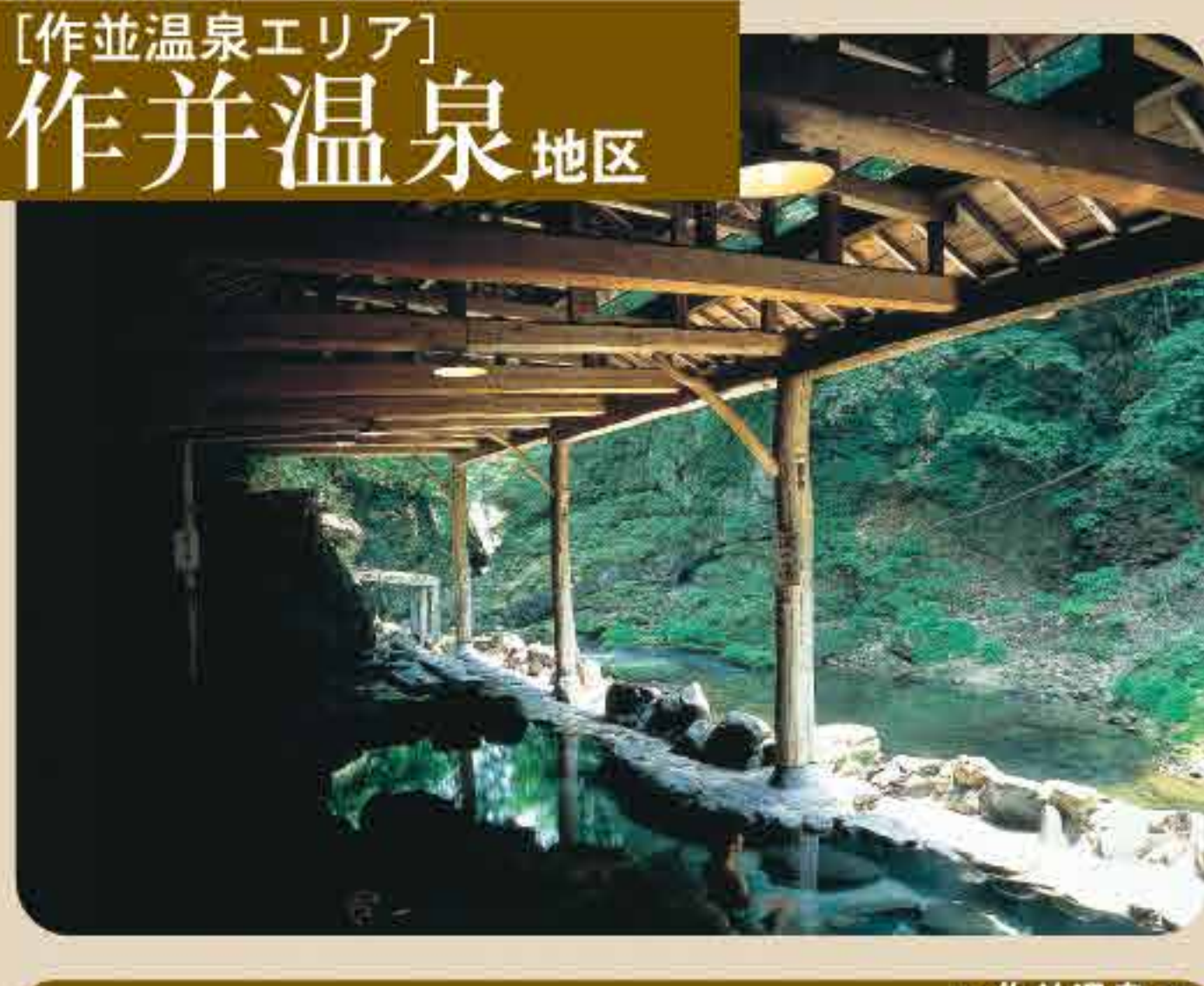
传统的木偶、仙台衣柜、煤精工艺品、江戸陀螺等，这里会聚了传统工匠们的作坊。不仅销售作品，而且可以仔细地参观制作现场，以及有赏地体验上彩。请尝试着进行挑战吧。

秋保大瀑布 (仙台市太白区)

日本三大瀑布之一。高55米，宽6米，气势磅礴的景观令观者叹服。秋保大瀑布不动尊的后面有展望台，还备有通往瀑布潭的步行道。



作并温泉地区



作并温泉 (仙台市青叶区)

位于仙台的象征广濑川上游的山间温泉。可以感受质朴、寂静的温泉情调。



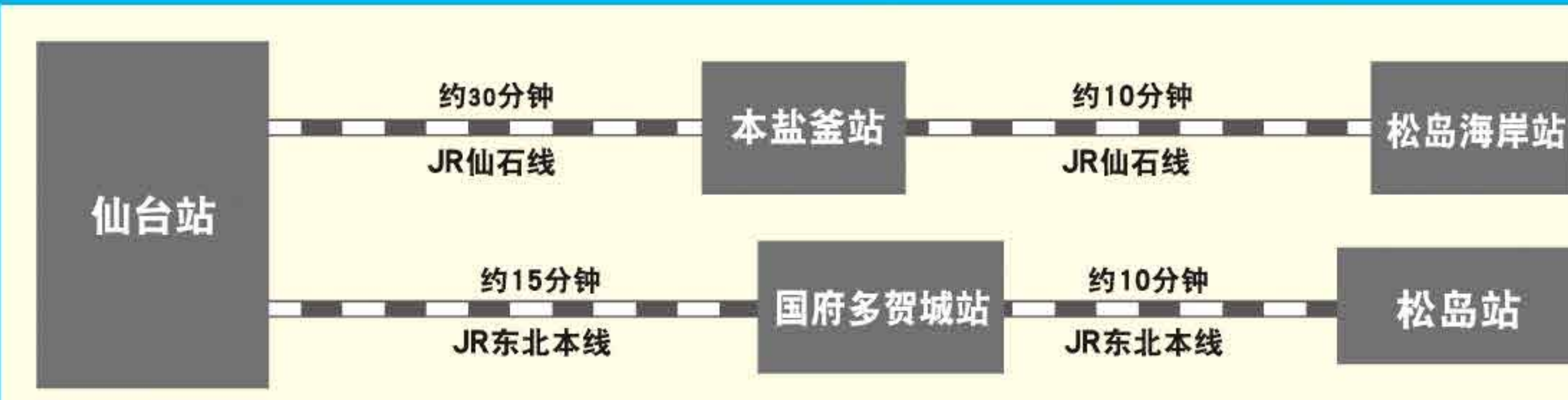
极乐山西方寺(定义如来)(仙台市青叶区)

有益姻缘和受孕的古刹。以“定义如来”之名受到爱戴。门前商店连延。

令人满意的与松尾芭蕉有缘的日本三景之美和佳肴的

松島 松島地区

于1689年6月25日来到松岛的松尾芭蕉在《奥之细道》中记述道“松岛是扶桑第一美景”。波浪平静的海湾中散布着260多座岛屿的景色，的确是“日本三景”之绝景。月色的映照下，或者被白雪覆盖的松岛非常美丽，还有牡蛎等丰富多彩的美味珍馐。



松岛湾观光 [松岛湾観光]

有以松岛观光栈桥作为出发终点站周游松岛湾内群岛的路线、前往盐釜的定期观光船等各种观光路线，可以近前观赏湾内美丽的群岛。

观光导游问询处

● 松岛海岸站前V问询处

tel.022-354-2263



瑞岩寺(国宝)(松岛町)

起始于平安时代历史悠久的禅寺，作为伊达家的菩提寺而受到优厚守护。其特征是桃山风格的建筑，正殿、僧侣居处等被指定为国宝，御成门、中门等被指定为国家重要文化财产。



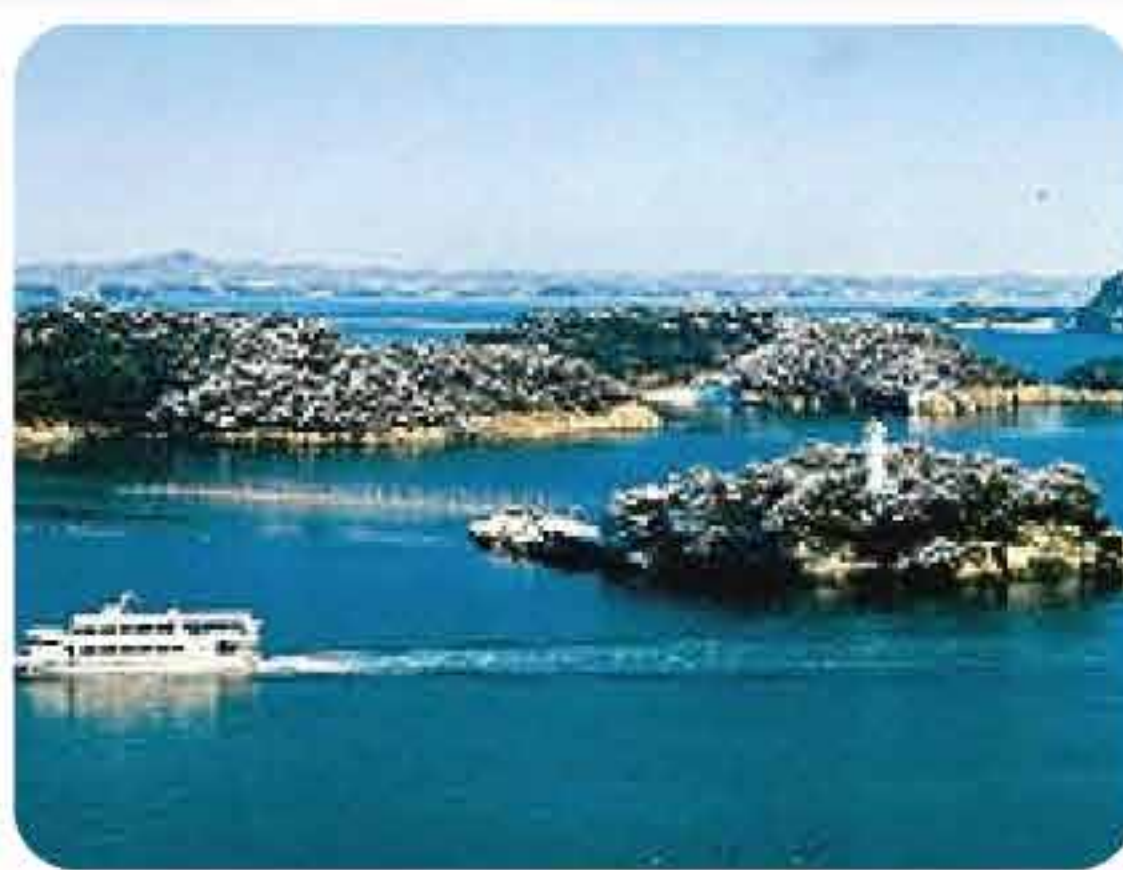
五大堂(松岛町)

据传是坂上田村麻吕为祭祀比沙门天子于大同2(807)年建造，是堪称松岛象征的观光景点。架设的红色透桥通往建有单层宝形结构殿堂的小岛。



盐釜神社(盐釜市)

作为陆奥国第一宫拥有1200年以上的历史，自古以来广受崇敬。现存的社殿是伊达家捐赠之物。天然纪念物的盐釜景观观赏佳期是5月上旬。



多闻山(七浜町)

是松岛四大景观之一的景胜地。将车停泊在多闻山展望广场，步行10分钟，从比沙门堂的后身放眼望去，就是被称为松岛四大景观之“伟观”的景色。



圆通院(松岛町)

是伊达政宗之孙光宗的菩提寺。祠堂的三慧殿内祭祀着光宗像，佛龛上描画着蔷薇、红桃等西洋图案。也是观赏红叶的景点，夜晚有灯光照明。还可以体验制作数珠。



嵯峨溪(东松岛市)

日本三大溪流之一。与阴柔的松岛景观相对照，被太平洋的激浪和风雨侵蚀白色岩石展现着粗犷的阳刚之气。可以乘坐游览船近前观赏。



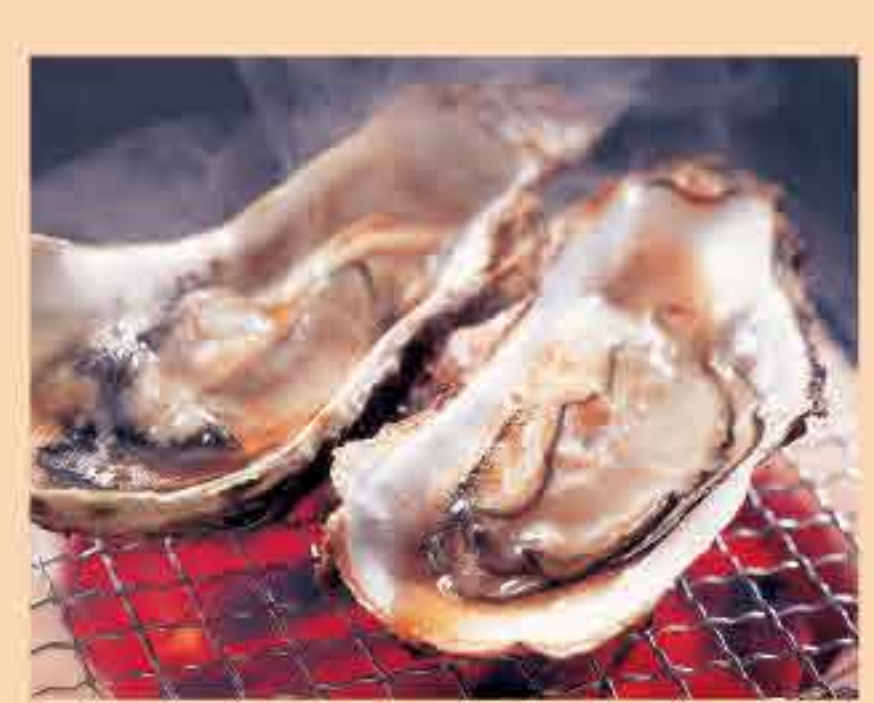
观澜亭(松岛町)

伏见城的茶室是伊达政宗从丰臣秀吉那里接手过来的。第二代藩主忠宗将其做为纳凉赏月的场所并搬至此地。在博物馆的展品中有展示伊达家族富足的著名用具等宝贵史料。此外，还可以一边品茶(带日式甜点)一边欣赏松岛的美景。



盐釜水产品中间批发市场(盐釜市)

在巨大的建筑物之中有约150家店铺的大规模市场。不仅是中间批发商，一般人也利用，可以便宜的价格购买到新鲜的水产品和水产加工品等。在市场内的食堂可以用购买的生鱼片等做盖浇饭吃。(不能烹饪)



寿司 [寿司]

用从三陆海上打捞的新鲜鱼介类做材料的寿司是沿海的宫城县值得骄傲的事情之一。特别是金枪鱼捕获量雄踞日本第一的港口城市盐釜有很多口碑很好的寿司店。

牡蛎 [かき]

宫城县是产量居全国第二的牡蛎产地。在以松岛为中心的沿岸盛行牡蛎养殖。松岛湾牡蛎的特征是个小肉紧实味道鲜浓。(10~3月)



伊达政宗历史馆(松岛町)

使用200具蜡像，以25个主要场景重现了伊达政宗一生的设施。并且还展示了50具太宰治、宫泽贤治等东北名人们的蜡像。



东北历史博物馆(多贺城市)

作为宣传东北的历史和文化的据点而开设的体验型博物馆。有介绍从旧石器时代到现代的东北历史的综合展示室、特别展示室。此外，在“儿童历史馆”还可以体验远古时期钻木取火的乐趣。

接触山野、乡村的自然和人情

大崎
栗駒
登米

大崎·栗駒·登米地区

宫城县的北部地区是广阔的田园地带，宫城当中尤其是农林畜产的中心。可以通过体验种稻和种菜、体验地区工艺制作等与当地的人们进行接触交流。也不要忘了鸣子、花山、栗駒的温泉。



大崎



[鸣子峡(大崎市)]
鸣子峡(大崎市)

在从鸣子温泉前往中山平的途中，顺着大谷川的全长2.5公里、深达100米的大溪谷。县内屈指可数的风景名胜，尤其是秋季的红叶格外有名。

栗駒



[世界谷地原生花園(栗原市)]

世界谷地原生花園(栗原市)
在周围环绕着山毛榉林的栗駒山南麓展开的日本屈指可数的湿地。尤其是在初夏时节，黄花菜会在沼泽地一带绽放出美丽的花朵，这是非常有名的。

鸣子温泉乡

[鸣子温泉郷]



东鸣子温泉(大崎市) [東鳴子温泉(大崎市)]
在江户时代设置了仙台藩的御殿汤。残留着疗养温泉的模样。

中山平温泉(大崎市) [中山平温泉(大崎市)]
这里的温泉具有鸣子温泉乡最多的温泉量。以“美肤之汤”而著称。



鸣子温泉(大崎市) [鳴子温泉(大崎市)]
作为奥州出羽街道的要地而自古繁华至今的温泉。有2处共同浴场，温泉巡游也很有趣。

川渡温泉(大崎市) [川渡温泉(大崎市)]
位于鸣子温泉乡的入口处。其骄傲之处是自古以来有“脚气温泉”之称的优良泉质和丰富水量。

鬼首温泉(大崎市) [鬼首温泉(大崎市)]
整年可以享受户外运动乐趣，且水量丰富的高原温泉。



栗駒山(栗原市) [栗駒山(栗原市)]

横跨宫城、秋田、岩手3县海拔1627米的秀峰。还有面向家族的登山路线，从山顶可以将藏王群山、太平洋尽收眼底。山毛榉的原生林在新绿和红叶的季节非常美丽。观赏红叶的佳期是9月中旬~10月下旬。

栗駒高原温泉乡

[くりこま高原温泉郷]

以栗駒山中腹部的涌泉以及花山溪谷中喷涌的温泉而远近闻名。



- Heil-sam栗駒 [ハイルザム栗駒]
- 新汤温泉栗駒庄 [新湯温泉くりこま荘]
- 驹之汤温泉(日归温泉) [駒の湯温泉(日帰り温泉)]
- 汤滨温泉三浦旅馆 [湯浜温泉三浦旅館]
- 汤汤温泉佐藤旅馆(停业中) [湯湯温泉佐藤旅館(休業中)]
- 花山温泉温汤山庄 [花山温泉温湯山荘]

登米



宫城明治村(登米市) [みやぎの明治村(登米市)]

在江户时代作为登米伊达氏之城下町，明治维新以后因北上川的船运而繁荣的登米市登米町。散在着教育资料馆和警察资料馆等西洋风格的建筑物，可以享受怀古情趣。在利用了武士住宅的春兰亭还可以品茶。



日本偶人馆(大崎市) [日本こけし館(大崎市)]

展示着传统偶人约5000个。不仅可以参观制作偶人的实际表演，还可以体验给偶人上色。1~3月闭馆。



旧有备馆(大崎市) [旧有備館(大崎市)]

旧有备馆是江户时代作为岩出山伊达家的别墅、隐居之处在第2代宗敏的时期建造。其后被作为教育家臣子弟的学问所使用。

其它地区



药菜高原(加美町) [やくらい高原(加美町)]

以其优雅美丽的姿态而素有“加美富士”之称的药菜山。在其山麓展开的药菜高原上有具备露天浴场的温泉设施，还有利用了温泉的游泳池、花园、高尔夫球场、公园高尔夫球场、滑雪场等休闲设施。



天平浪漫馆(涌谷町) [天平ろまん館(涌谷町)]

天平21年(749年)日本最初的黄金产于此地。在馆内除了全日本第一的天然金块和金粉采集体验场以外，还设有直销商店和餐厅等，旁边还有能够由于茶会的黄金茶室“黄金庵”。



县北部的湖泽(登米市、栗原市、大崎市)

位于宫城县北部的伊豆沼泽、内沼泽和芜栗沼泽被拉姆萨尔公约指定为国际性重要沼泽。这里也是日本屈指可数的鸟类越冬地。在伊豆沼泽，每到夏季，莲花就会绽放出美丽迷人的花朵。

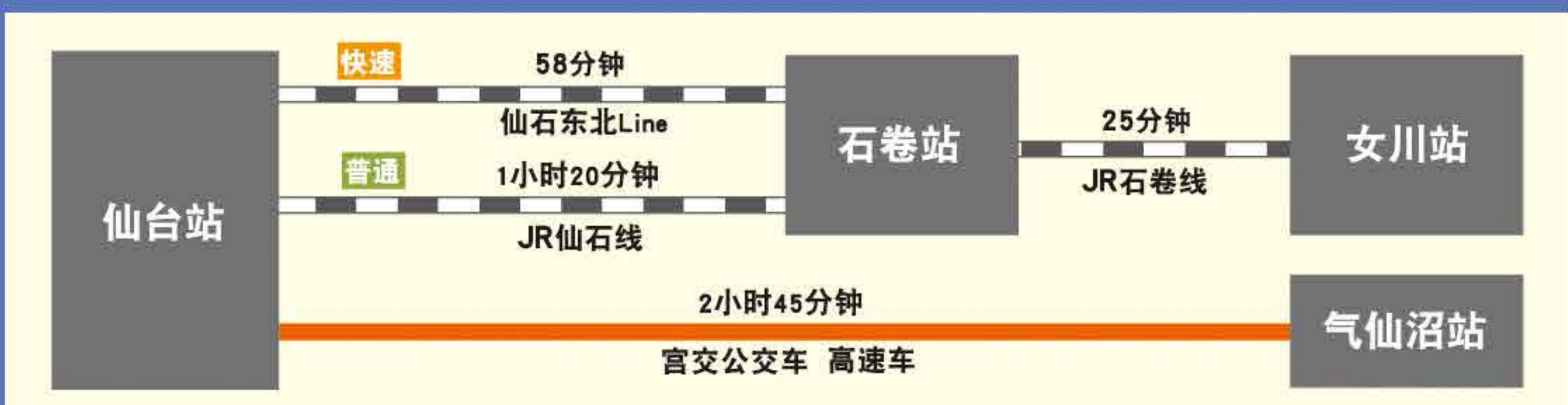


[県北部の湖沼(登米市、栗原市、大崎市)]

饱尝里亚斯型海岸出产的海味

石卷 气仙沼 石卷·气仙沼 地区

从石卷连延到牡鹿半岛、南三陆、气仙沼的宫城县的海岸线地形复杂，形成了形形色色的景观，给每段海岸带来特有的海味。在石卷、金华山地区品尝海鞘、海胆，在南三陆、气仙沼地区品尝鱼翅、金枪鱼、鲍鱼等，所到之处尽享口福。



石卷



石之森万画馆 (石卷市) [石ノ森万画館(石卷市)]
在这个博物馆里可以见到“人造人009”“假面骑士”等漫画家石之森章太郎创造的著名人物。馆内还有充实的图书、影像资料室。

©石森章太郎 石森プロ

气仙沼



巨釜·半造 (气仙沼市)
位于唐桑半岛东侧的2个海岬。巨釜的“折石”值得一看。因海水的侵蚀而形成的大理石的奇岩怪石比比皆是。



官城县庆长使节船博物馆 (石卷市) [官城県慶長使節船ミュージアム(石卷市)]

展示着在藩政时代载着支仓常长一行横越太平洋的庆长使节船“Sant Juan Bautista号”的复原船。



金华山 (石卷市) [金华山(石卷市)]

在周长约26公里的信仰之岛上，原生林中生息着猴和鹿。山腰的金山神社被列为奥州三大圣地之一。



田代岛 猫岛 (石卷市) [田代島 猫の島(石卷市)]

在田代岛上，猫作为寓意着渔业大丰收的吉祥物自古以来就深受人们的尊重。这里还有供奉猫的猫神社，猫咪甚至还被奉为“猫神”。猫在岛上随处可见，有很多游客到访该岛都是因为想要目睹一下猫的神采。



神割崎 (南三陆町、石卷市) [神割崎(南三陸町・石巻市)]

这个风景名胜地源自于神将悬崖分成两半的传说。汹涌澎湃的波浪不断地冲击着悬崖的间隙，情形颇具震撼力。



德仙丈山 (气仙沼市) [徳仙丈山(気仙沼市)]

海拔711米，被称为县内最大规模的山杜鹃、日本杜鹃的丛生地。5月中旬~6月上旬是赏花期。



岩井崎 (气仙沼市) [岩井崎(気仙沼市)]

位于三陆复兴国立公园最南端的海岬。因有时常掀起惊涛骇浪的喷潮岩而闻名，在波涛汹涌的退潮时分，更能感受到潮水拍打着喷潮岩的动态的壮观景色。



RIAS ARK美术馆 (气仙沼市) [リアス・アーク美術館(気仙沼市)]

2013年4月全面开放，新设“东日本大地震的记录与海啸的灾害史”之展览。通过地震灾害的记录和让人难以忘怀的资料，通俗易懂地介绍海啸灾害和地区的历史等。



复兴商店街 (石卷市、气仙沼市、女川町、南三陆町) [復興商店街(石巻市・気仙沼市・女川町・南三陸町)]

在东日本大地震中受灾的沿海地区的商店街在临时设立的店铺中重新开始营业。除了销售鱼类贝类等本地特有的新鲜食材的饮食店以外，还有经销服装等日用品的商店，各种商店应有尽有。在复兴商店街购物也是支援灾区的一种形式。请您一定光临。



石卷、气仙沼的渔港 [石巻・気仙沼の漁港]

三陆沿岸是海味的宝库。石卷、牡鹿半岛地区拥有被称为世界三大渔场的金华山海湾渔场，盛产鲹鱼、鲈鱼等“金华品牌”。海鞘、鲸鱼也很有名。另外，气仙沼除鱼翅产量居日本首位之外，也可捕获到金枪鱼等。各地的鱼市场销售着新鲜的鱼介类，真想去看看。



鱼翅 (气仙沼市) [フカヒレ(気仙沼市)]

气仙沼市作为高级中华食材而深受欢迎的鱼翅的产地居日本首位。在当地可以品尝到鱼翅寿司、鱼翅拉面等多种多样的美味佳肴。



海鞘 (石卷市)
被称为海中菠萝的海鞘是从春季到夏季的三陆的珍饈。具有独特的风味，可以作成醋拌凉菜或生鱼片食用。

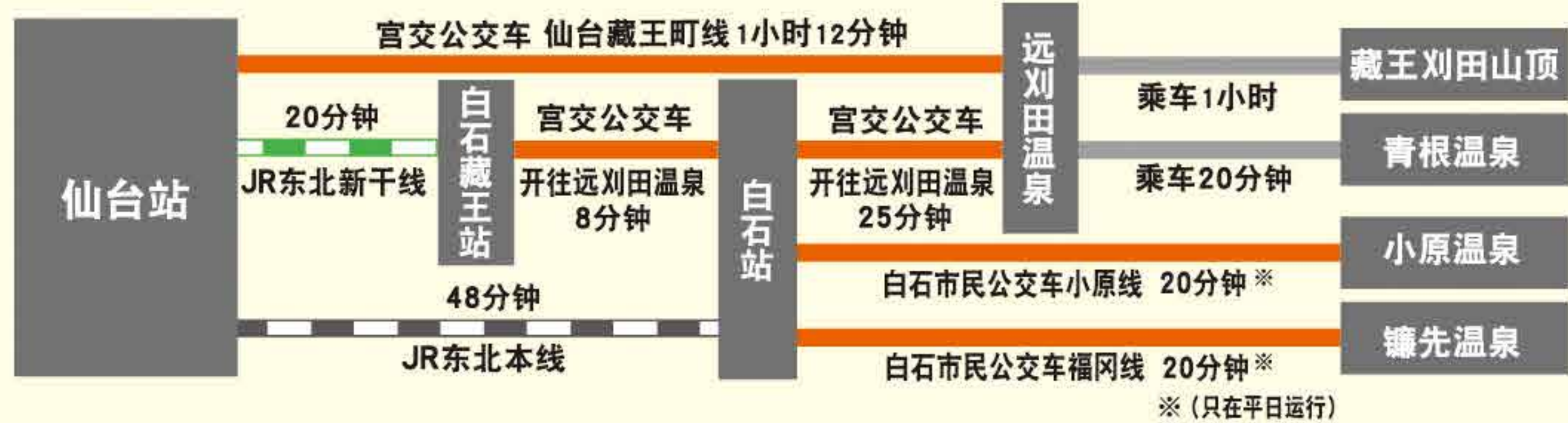
秋刀鱼 (女川町、气仙沼市)

女川港和气仙沼港的秋刀鱼产量在全国屈指可数。到了秋季，各地的市场摆满了新鲜肥实的秋刀鱼。盐烤不用说，作为生鱼片食用也是只有在渔港才能享受的口福。

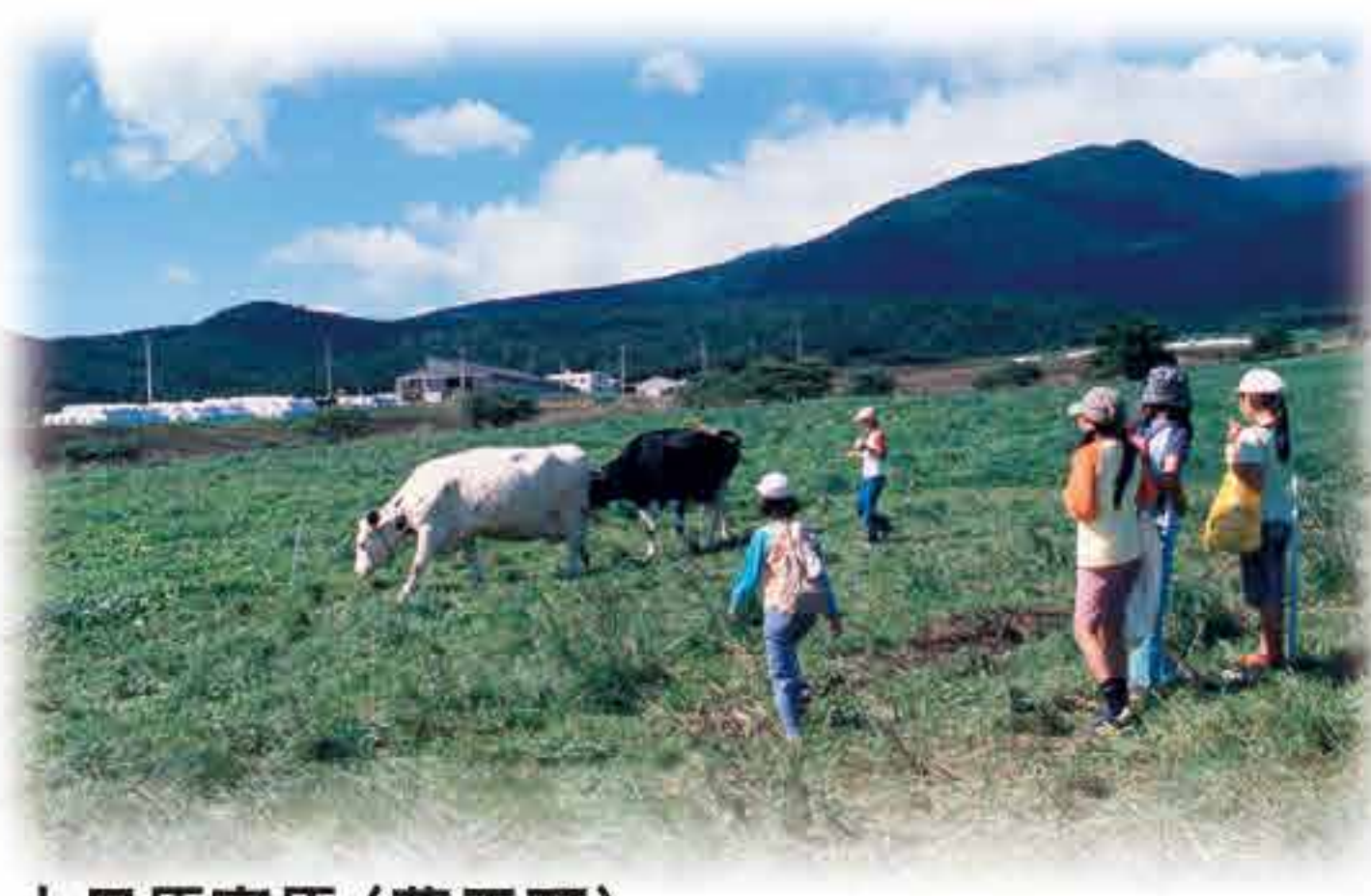


白石·藏王地区

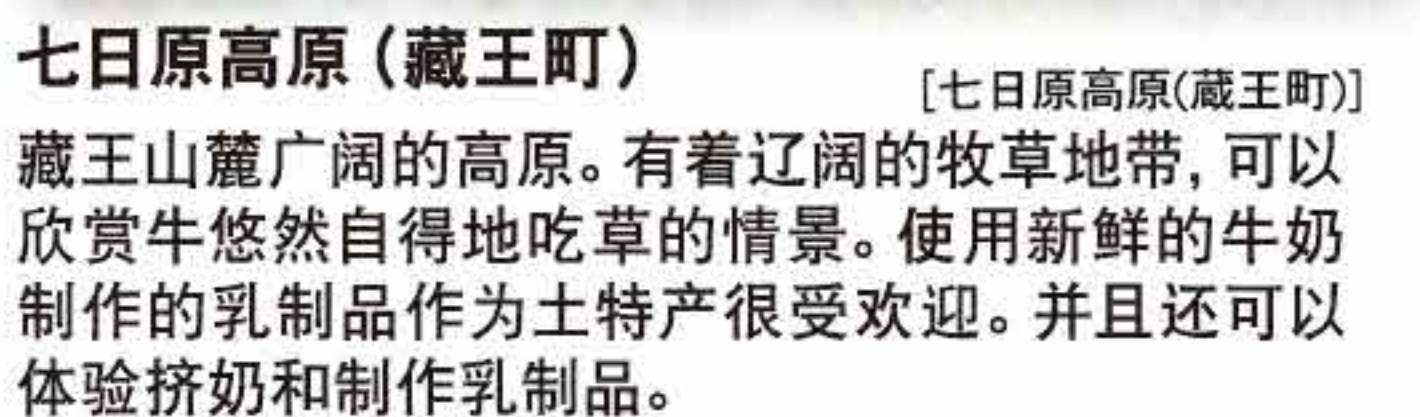
作为仙台藩主伊达政宗的第一心腹片仓小十郎的城下町建设起来的白石。温面、和纸、木偶等自古留传下来的物产已成为特产。西有七宿，北有大河原、柴田、东有丸森等历史城镇，在藏王山麓的自然之中可以悠闲地享受温泉的乐趣。



藏王 / 御釜(藏王町) [藏王/御釜(藏王町)]
已成为藏王象征的火口湖。周长约1公里，水深约25米。根据阳光的状况1天里多次改变颜色，由此得“五色沼”之名。



藏王的高山植物(藏王町) [藏王的高山植物(藏王町)]
在藏王您可以欣赏到五彩缤纷美丽多姿的高山植物。这里闻名遐迩的荷包牡丹的群生地，荷包牡丹会绽放出粉红色的小花。



七日原高原(藏王町) [七日原高原(藏王町)]
藏王山麓广阔的高原。有着辽阔的牧草地带，可以欣赏牛悠然自得地吃草的情景。使用新鲜的牛奶制作的乳制品作为特产很受欢迎。并且还可以体验挤奶和制作乳制品。



一目千株樱(大河原町、柴田町) [一目千本桜(大河原町、柴田町)]
在流淌于大河原町和柴田町中央的白石川的河堤上，连绵着约8公里的樱花树。在赏花季节夜晚也用灯光照亮，樱花节等也很热闹。县内屈指可数的观赏樱花的著名景点。



水仙节(藏王町) [すいせん祭り(藏王町)]
宫城藏王乌帽子滑雪场是春季赏水仙的好地方。滑雪场完全被花覆盖，4月下旬~5月中旬举办水仙节。



藏王回声线公路(藏王町) [藏王エコーライン(藏王町)]
全长26公里的山岳观光道路。开车在藏王宏伟的景观中奔驰，非常爽快。



树冰(藏王町) [樹氷(藏王町)]
树冰(又名雪怪)只有在符合了生长着冷杉、地形和气象等几项条件的场所才能看到，是非常珍贵的自然艺术。在宫城藏王澄川冰雪公园可以乘坐雪车“野怪号”体验神秘的世界。



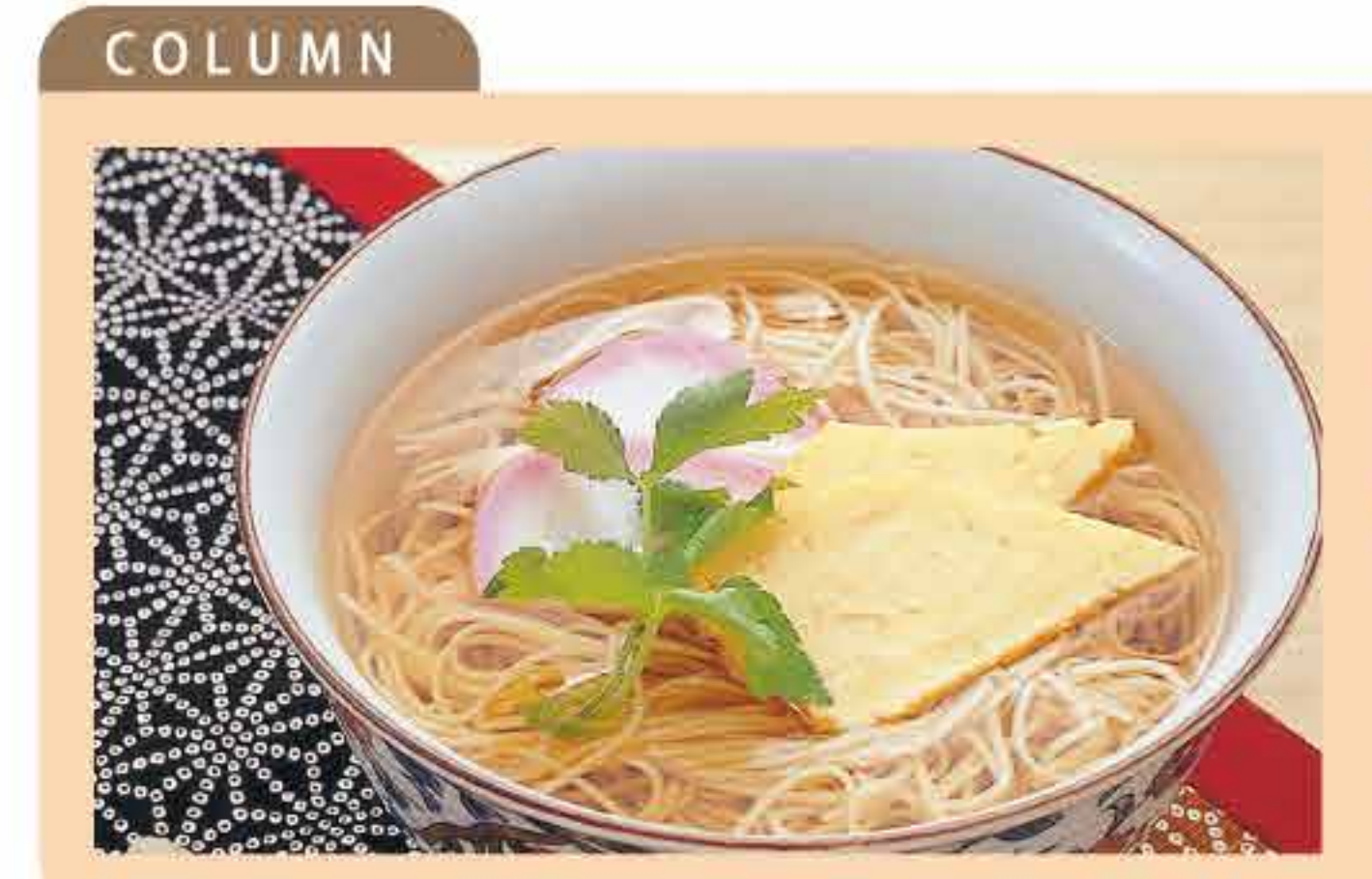
远刈田温泉(藏王町) [远刈田温泉(藏王町)]
有2个共同浴场，作为治疗温泉很受欢迎。
镰先温泉(白石市) [鎌先温泉(白石市)]
作为奥羽的药性温泉而知名，对外伤和神经痛有效。
小原温泉(白石市) [小原温泉(白石市)]
眺望白石川上游风光明媚的溪谷的古老温泉。作为能够治疗眼病的温泉而远近闻名。
峨峨温泉(川崎町) [峨々温泉(川崎町)]
位于海拔850米的藏王山中的单檐旅馆。自古以来作为日本三大对胃肠病有效的温泉而知名。
青根温泉(川崎町) [青根温泉(川崎町)]
位于山间，能够放眼远望太平洋，将绝美景色尽收眼底是它的一大魅力。



白石城(白石市) [白石城(白石市)]
伊达家的重臣片仓小十郎的居城。1995年根据日本自古以来的建筑样式忠实地进行了复原。从天守阁可以将藏王群峰和市区尽收眼底。



国营陆奥杜之湖畔公园(川崎町) [国営みづの杜の湖畔公園(川崎町)]
位于釜房大坝湖畔的一座国营公园。在广袤的公园里，除了有四季鲜花盛开的“多彩广场”以及东北6县的古老民宅，还能享受到其他多彩的休闲活动。



温面(白石市) [温麺(うーめん、白石市)]
与和纸、葛并称为“白石三白”的白石特产面。据说起源于为了患胃病的父亲，不使用油，只用面粉和盐水制作的面条，因为是出于温馨关怀而做成的，所以被称为“温面”。其魅力在于易消化、营养丰富、独特的风味。热吃、凉吃皆宜。



偶人(藏王町、白石市) [こけし(藏王町、白石市)]
东北地区固有的乡土玩具偶人，各地有独特的形状、表情、花纹。远刈田体系偶人(藏王町)的特征是躯体上画了手、菊和梅的花纹、和蔼的表情。弥治郎体系偶人(白石市)的特征是宽阔的轆轤线和像是带了贝雷帽的头部。还有可以体验上彩的设施。



宫城藏王狐狸村(白石市) [宮城藏王キツネ村(白石市)]
在郁郁葱葱的狐狸村里有许多散养在大自然中的狐狸，游客可以亲手触摸或喂食这些小动物。



- 宫城藏王乌帽子滑雪场(藏王町)
- 宫城藏王澄川澄川冰雪公园(藏王町)
- 宫城藏王圣玛丽滑雪场(川崎町)
- 宫城藏王白石滑雪场(白石市)
- 宫城藏王七宿滑雪场(七宿町)
- 鬼首滑雪场(大崎市)
- 上野野滑雪场(大崎市鸣子温泉)
- 药菜家庭滑雪场(加美町)
- 泉谷泉高原滑雪场(仙台市)
- 泉岳滑雪场(仙台市)

更加详细的宫城县旅游信息也可以在国际互联网上查询。

- 宫城县观光联盟
http://www.miyagi-kankou.or.jp/tourist_infomation/
- 宫城县观光科
<http://www.pref.miyagi.jp/kankou/>

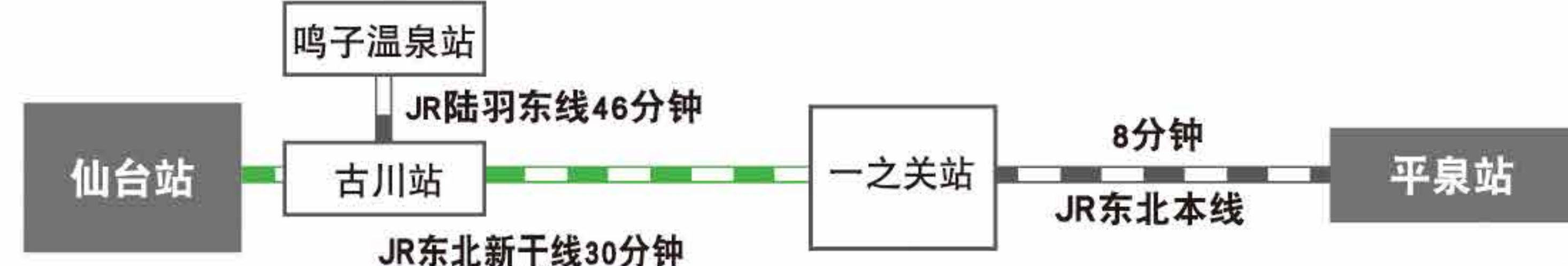
宫城周围的景点

山寺 [山寺] 山寺(宝珠山立石市寺)是慈觉大师圆仁于860年开山的圣地,在52万坪的领地内到处是堪称高贵优雅的情致,是国家级名胜、史迹。



山寺(山形市) [山寺(山形市)]
1689年7月13日来到这里的芭蕉吟咏了“恬静寂然,蝉声入岩石”的俳句。进入山门,1015级台阶通往凝灰岩岩石地,从悬空在岩石上的令人腿软的五大堂可以将雄伟的景观尽收眼底。

平泉 [平泉] 平泉有很多保存完好的形式多样的寺庙、园林以及遗址建筑群。这些古迹在佛教中尤其注重以净土思想为建筑基调。2011年以展现“平泉—佛国土(净土)的建筑、园林以及考古学的遗址群”被列入世界遗产。



毛越寺(平泉町) [毛越寺(平泉町)]
与中尊寺比肩的毛越寺。同样于850年由慈觉大师创建,据说往昔塔40座,僧侣500人。迦蓝遗址沟和净土庭园基本上以完好的状态保留至今。是国家级特别史迹、特别名胜。

中尊寺(平泉町) [中尊寺(平泉町)]
中尊寺是平泉文化的中心。于850年由慈觉大师圆仁开山,参拜道路两侧排列着树龄几百年的杉树。全面贴着金箔的金色堂内还安放着藤原三代的遗体。是国家级特别史迹。

宫城的物产

宫城县拥有各种精美的工艺品,它历史悠久,传承了当地民俗文化,并充分发挥了当地资源。宫城县还是日本屈指可数的粮仓,拥有丰富的水产资源,充分利用自然风土的食品、在庶民的生活中产生的传统味道受到重视。



仙台四郎 [仙台四郎]
历史上实有其人,在江户时代末期出生于仙台。据说他到过的店铺必定生意兴隆,被视为福神。销售着摆设、采马扁额等各种商品。



若柳地织 [若柳地織]
以栗原市若柳为中心,从明治到大正广为利用的棉织品。其特征是独特的深蓝色和条纹。用于家居服以及领带、名片夹的小物件。



雄胜砚 [雄勝硯]
石卷市雄胜地区是玄昌石的产地。砚台的加工已有约600年的历史,现在被指定为国家级传统工艺品。



偶人 [こけし]
有着朴素而可爱表情的偶人。县内有鸣子、远刈田、弥治郎、作井、肘折体系。

松川达摩·仙台纸糊玩具 [松川だるま・仙台張子]
在藩政时代下级武士作为副业制作的玩具。朴素的纸糊玩具有面具、和蔼可亲的老虎、牛、马等。



吉丁虫涂 [玉虫塗]
于昭和初期研究出来的工艺品,其特征是从漆底浮起纤细的图案。下面漆的银粉发出犹如吉丁虫翅膀的光泽。



堤偶人 [堤人形]
其魅力在于纯朴风姿的土偶。最初是武士作为副业制作的。其题材以歌舞伎、浮世绘为主,有着优雅的情趣。



日本酒 [日本酒]
酿造好喝的日本酒必不可少的是优质的大米和洁净的水。所以宫城的日本酒深受好评。常被选为礼物。



豆打饼 [ずんだ餅]
将煮熟的毛豆仔细地磨碎成馅,裹在年糕上的仙台名产。调合了毛豆的风味和甜味的独特味道。



仙台衣橱 [仙台箆筒]
利用榉树的木纹涂着木地吕漆,打造出狮子模样的铁制把手、锁头等,由熟练工匠的细致手工艺制作的逸品。其特征是结实而且格调高,越用越有质感。



仙台堆朱 [仙台堆朱]
多次反复涂抹朱漆制作的雕刻漆器,精致的设计表现出厚重感。具有卓越的耐热性和耐水性。



松笠风铃 [松笠風鈴]
起源于1780年左右进贡给仙台藩主的音色优良的风铃。其特征是铸件粗糙的表面有无数的小孔,余韵美丽的独特音色。



仙台粗点心 [仙台駄菓子]
在庶民的生活中自然产生的各种粗点心。采用各种色彩和形状,表现出孩子们喜欢的可爱,自然材料充分体现了人情温暖,是手工制作的名品。



细竹鱼饼 [笹かま]
往昔将大翅鲭、比目鱼等高级白身鱼的肉泥做成细竹叶状烤制而成,由此而得名。严格选择新鲜的原料,精心烤制的逸品齐全。

推荐!
从仙台站出发

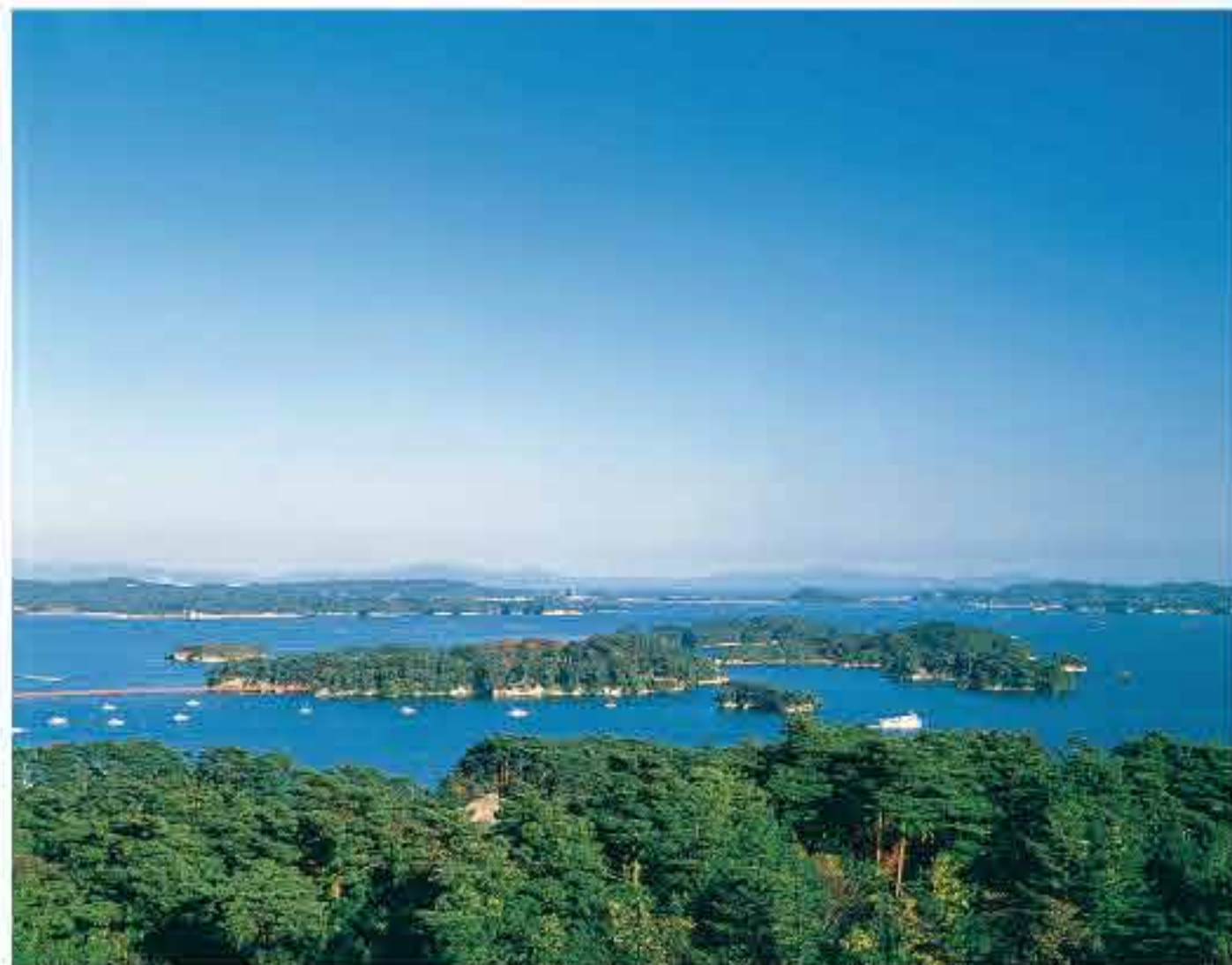
宫城的标准示范路线



仙台与松岛观光 路线

AM

JR仙台站→
乘坐JR仙石线大约40分钟→
在JR松岛海岸站下车→
松岛观光(五大堂、圆通院、
瑞岩寺等)→
JR松岛海岸站(乘坐JR仙石
线大约40分钟)→
JR仙台站→在市内用午餐



松岛湾

PM

乘坐LOOPLE仙台在仙台市中心观光游览(瑞凤殿、仙台城址、大崎八幡
官等)→JR仙台站



LOOPLE仙台



仙台城址(政宗骑马雕像)

松岛游览船与仙台市内住宿 路线

AM

JR仙台站→(乘坐JR仙石线大约40分钟)→在JR松岛海岸站下车→松岛
观光游览(五大堂、圆通院、瑞岩寺等)→松岛湾巡航游船(所需时间约
50分钟)在Marine Gate盐釜下车→在盐釜市区观光游览(盐釜神社、离子
城盐釜等、寿司等午餐)



松岛湾巡航游船



盐釜神社

PM

JR本盐釜站→(乘坐JR仙石线大约10分钟)→
在JR中野菜站下车→步行大约10分钟→
三井奥特莱斯仙台港→
步行10分钟→
JR中野菜站→(乘坐JR仙石线大约20分钟)→
JR仙台站→
在仙台市内住宿(仙台市区、秋保温泉、
作并温泉)



秋保温泉

松岛与鸣子温泉住宿 路线

AM

JR仙台站→(乘坐JR仙
石线大约40分钟)→
在JR松岛海岸站下车→
松岛观光游览(五大
堂、圆通院、瑞岩寺等
→在松岛用午餐)



五大堂

PM

JR松岛海岸站(乘坐JR仙石线大约40分钟)→JR仙台站(乘坐东北新干线大约
15分钟)→在JR古川站转车→(乘坐JR陆羽东线大约40分钟)→在JR鸣子温泉
站下车→在鸣子温泉对温泉街进行参观,在温泉洗浴→在鸣子温泉住宿



鸣子峡



鸣子温泉乡

乘车前往的白石藏王和远刈田温泉住宿 路线

AM

仙台市中心→仙台宫城IC→(所需时
间约30分钟)→白石IC→(所需时间约
10分钟)→白石市中心观光游览(参观
白石城、体验试穿盔甲、午餐品尝白石
温面等)→(所需时间约30分钟)→
藏王ECHO线→(所需时间约40分钟)
→藏王和御釜



御釜▷

PM

(所需时间约40分钟)→对远刈田温泉街进行参观(在温泉洗浴、参观温泉街
等)→在白石市周边温泉住宿(远刈田温泉、镰先温泉、小原温泉、青根温泉)



白石城



小原温泉

●宫城县观光问询处

宫城县观光信息传播中心 / 〒980-8570 仙台市青叶区本町3-8-1 Tel: 022-211-2822 Fax: 022-211-2829 E-mail: kankou@pref.miyagi.jp
宫城县东京办事处观光物产服务中心 / 〒170-0013 东京都丰岛区东池袋1-2-2宫城故乡广场内 Tel: 03-5956-3591 Fax: 03-5956-3513
宫城县大阪办事处 / 〒530-0001 大阪市北区梅田1-3-1-900-9 Tel: 06-6341-7905 Fax: 06-6341-7906
宫城观光信息中心 / 〒060-0061 札幌市中央区南二条东1-1-12-506 Tel: 011-223-1155 Fax: 011-223-1156

